



Zapytanie ofertowe

Zamawiający.

Muzeum - Zamek w Łańcucie
ul. Zamkowa 1, 37-100 Łańcut

1. Zapytanie ofertowe na dostawę i montaż mebli do pokoi biurowych do Muzeum Polaków ratujących Żydów im. Rodziny Ulmów w Markowej.

2. Opis przedmiotu oraz zakres zamówienia:

Dostawa i montaż mebli do pokoi biurowych zgodnie z wykazem i specyfikacją mebli określoną w załączniku nr 2.

3. Rodzaje i opis kryteriów, którymi Zamawiający będzie się kierował przy wyborze oferty, wraz z podaniem znaczenia tych kryteriów i sposobu oceny ofert oraz opis sposobu obliczenia ceny.

Przy wyborze ofert beneficjent będzie się kierował następującymi kryteriami:

cena - waga 80%

termin dostawy mebli biurowych – waga 20%

Sposób oceny ofert:

$$C \text{ (cena oferty)} = \frac{\text{najniższa cena brutto z badanych ofert}}{\text{cena brutto oferty badanej}} \times 80 \text{ pkt}$$

T (termin realizacji) – 6 tygodni (maksymalny) = 0 pkt.

5 tygodni = 5 pkt.

4 tygodnie = 10 pkt.

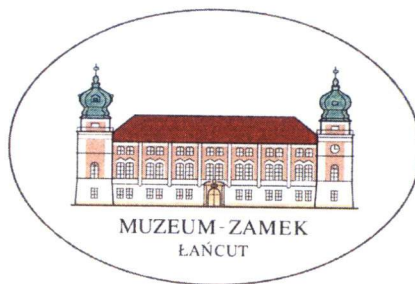
3 tygodnie = 15 pkt.

2 tygodnie = 20 pkt.

O (ocena łączna) = C + T

4. Termin i miejsce realizacji zamówienia:

- Miejsce realizacji zamówienia: Muzeum Polaków ratujących Żydów im. Rodziny Ulmów w Markowej,
- Maksymalny termin realizacji zamówienia: 6 tygodni od daty podpisania umowy na realizację zamówienia.



5. Forma złożenia oferty

Ofertę należy złożyć na formularzu stanowiącym Załącznik Nr 1 do niniejszego dokumentu w formie pisemnej (Dział Sekretariat) lub poprzez e-mail **alina.zalazna@zamek-lancut.pl** w terminie do dnia 16-10-2015 do godz. 15⁰⁰ (osobiście lub listownie za pośrednictwem Poczty Polskiej lub firmy kurierskiej).

Wykonawca powinien w ofercie podać cenę netto, podatek VAT i cenę brutto wyliczoną do dwóch miejsc po przecinku, wyrażoną cyfrowo i słownie w złotych polskich. Oferta musi zawierać nazwę i adres wykonawcy. Musi być podpisana przez osobę lub osoby uprawnione lub upoważnione do występowania w imieniu wykonawcy przy czym podpis musi być czytelny lub opisany pieczętką imienną.

Do oferty należy również dołączyć:

- karty katalogowe (lub inny dokument wskazujący na spełnienie wymogów specyfikacji) oferowanych produktów
- certyfikaty zgodności z normami przywołanymi w specyfikacji

DYREKTOR
Muzeum-Zamku w Łańcucie
mgr Wit Karol Wojtowicz



Załącznik nr 1

OFERTA

Ja/My niżej podpisani

.....

Z

siedzibą:

składamy niniejszą ofertę **na dostawę i montaż mebli do pokoi biurowych do Muzeum Polaków ratujących Żydów im. Rodziny Ulmów w Markowej** - zgodnie z zapytaniem ofertowym z dnia **07.10.2015 r.**

za cenę netto :zł,

cena brutto:zł,

(słownie:

.....

- **Termin realizacji zamówienia** – 6 tygodni od daty podpisania umowy na realizację zamówienia.

.

.....

miejsowość i data

.....

*Pieczęć i podpis Wykonawcy
lub osoby uprawnionej do reprezentowania Wykonawcy*

ZAŁĄCZNIK NR 2

TEMAT	MUZEUM POLAKÓW RATUJĄCYCH ŻYDÓW NA PODKARPACIU IM. RODZINY ULMÓW W MARKOWEJ				
ZAKRES	ZESTAWIENIE WYPOSAŻENIA POMIESZCZEŃ 1.05, 1.07, 1.08, 1.16, 1.18, 1.19				
DATA	30.09.2015				
lp	ZAKRES	NAZWA POMIESZCZENIA	OZNACZENIE	FUNKCJA ELEMENTU	ILOŚĆ
1.	1.06	SERWEROWNIA	SZU1	SZAFKA METALOWA UBRANIOWA	5
2.	1.07	KASA	ST4	BIURKO 240 x 80	1
3.			KR2	KRZESŁO	2
4.			KON	KONTENER	2
5.			W1	WIESZAK	1
6.			W2	WIESZAK	1
7.	1.08	MAGAZYN	SZ4	REGAŁ MAGAZYNOWY	5
8.	1.16	POKÓJ BIUROWY	ST2	BIURKO z kontenerem	2
9.			KR2	FOTEL	2
10.			SZ1	REGAŁ CZĘŚCIOWO PRZESZKLONY	1
11.				REGAŁ PÓŁOTWARTY	2
12.			SZU	SZAFKA UBRANIOWA	1
13.	1.18	POKÓJ KIEROWNIKA	ST1	STÓŁ	1
14.			KR1	KRZESŁO	6
15.			ST2	BIURKO z kontenerem	1
16.			KR2	FOTEL	1
17.				REGAŁ CZĘŚCIOWO PRZESZKLONY	1
18.				REGAŁ PÓŁOTWARTY	2
19.				REGAŁ ZAMKNIĘTY	1
20.			SZU	SZAFKA UBRANIOWA	1
21.	1.19	PRACOWNIA NAUKOWA	ST1	STÓŁ	2
22.			KR1	KRZESŁO	2
23.			ST2	BIURKO z kontenerem	2
24.			KR2	FOTEL	2
25.				REGAŁ CZĘŚCIOWO PRZESZKLONY	1
26.				REGAŁ PÓŁOTWARTY	1
27.				REGAŁ ZAMKNIĘTY	1
28.			SZU	SZAFKA UBRANIOWA	1

Biurka/ stoły
Wymiary: 160x80cm

Stół/biurko musi posiadać certyfikat zgodności z normami dotyczącymi jakości mebli danego rodzaju: PN-EN 527-1:2011 oraz PN-EN 527-2:2004 wystawiony przez niezależną jednostkę certyfikującą posiadającą akredytację PCA (Polskie Centrum Akredytacji). Ponadto biurko musi spełniać warunki i wymagania określone w rozporządzeniu Ministra Pracy i Polityki Społecznej z dnia 1 grudnia 1998 roku w sprawie bezpieczeństwa i higieny pracy na stanowiskach wyposażonych w monitory ekranowe (Dz.U. 98.148.973).

Blat wykonany z trójwarstwowej płyty wiórowej w klasie higieniczności E1 i gr. min. 25mm obustronnie melaminowanej. Wąskie płaszczyzny zabezpieczone obrzeżem PCV gr. 2mm w kolorze płyty. Krawędzie obrzeża zaokrąglone $R=2\text{mm}$.

Konstrukcja stelaża ramowa, wykonana z profilowanej blachy stalowej o przekroju otwartym 30x40mm, a nie mniejsza niż 2mm. Rama stelaża pełni dodatkowo funkcję poziomego prowadzenia okablowania. Rama biurka przykręcana do blatu po obwodzie za pośrednictwem wpustek tworzywowych oraz śrub imbusowych z gwintem metrycznym. Nie dopuszcza się wkręcania śrub bezpośrednio w płytę blatu ze względu na małą trwałość połączenia.

Nie dopuszcza się konstrukcji spawanej.

Płynną regulacja wysokości w zakresie 72-88cm dla nogi okrągłej. Stelaż oraz nogi biurka lakierowane są proszkowo na kolor szary.

Kontener mobilny z piórnikiem i 3 szufladami

Wymiary: 43x60x62h [cm]

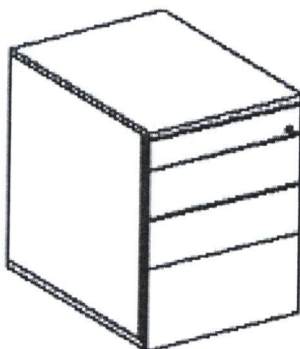
melamina, wkłady szuflad tworzywowe, samodociąg, listwa alu, kółka fi 40mm,

Korpus oraz fronty kontenera z trójwarstwowej płyty wiórowej w klasie higieniczności E1 o grubości min 18mm obustronnie melaminowanej. Widoczne wąskie płaszczyzny zabezpieczone obrzeżem PCV grubości 2mm w kolorze płyty. Krawędzie obrzeża zaokrąglone R=2mm.

Wieniec dolny połączony z korpusem za pomocą śrub imbusowych typu konfirmat. Wszystkie pozostałe połączenia elementów płytowych wykonane przy pomocy niewidocznych na zewnątrz łącz mimośrodowych zapewniających trwałość połączenia oraz możliwość wymiany poszczególnych elementów kontenera w przypadku uszkodzenia. Do łączenia korpusu kontenera nie dopuszcza się użycia kleju.

Kontener postawiony na czterech kółkach tworzywowych w kolorze czarnym o średnicy ok fi 40mm.

Kontener wyposażony w trzy szuflady oraz piórnik. Szuflady tworzywowe w kolorze czarnym wyposażone w prowadnice kulkowe zapewniające samodociąg, min 75% wysuwu oraz nośność min 25kg. W górnej części kontenera, jako osobny front zamontowany wysuwny piórnik tworzywowy w kolorze czarnym. Kontener wyposażony w zamek centralny jednocześnie blokujący wszystkie szuflady oraz piórnik. Dla bezpieczeństwa użytkownika, kontener wyposażony jest w blokadę wysuwu więcej niż jednej szuflady.



KRZESŁO OBROTOWE

BAZA Z POLEROWANEGO ALUMINIUM, KÓŁKA TWARDE.

Regulacja wysokości w zakresie min. 400 – 500mm, regulacja wysokości oparcia w zakresie min. 5cm, regulacja głębokości i pochylenia siedziska, mechanizm synchroniczny - samoważący (z możliwością zablokowania), regulacja wysokości (do 10cm) i rozstawu (min. 0-4cm) podłokietników Dołączyć certyfikat zgodności z normą PN-EN 1335-1 oraz PN-EN 1335-2. Tapicerka siedziska czarna o składzie min. 95% wełna i wytrzymałości na ścieranie min. 200 cykli w skali Martindala potwierdzone atestem, na oparciu czarna siatka.

KRZESŁO

Krzesło na czterech stalowych nogach o profilu okrągłym, zakończonych stopką z tworzywa sztucznego. Konstrukcja stalowa wykonana z rur okrągłych o średnicy 18-20 mm, pokrytych chromem. Łączenia spawane (ze względów estetycznych nie dopuszcza się konstrukcji giętej), ale spawy muszą być ukryte, niewidoczne

Krzesło z podłokietnikami. Do rury stanowiącej konstrukcję podłokietnika przymocowany element z wysokiej jakości tworzywa sztucznego (ABS) w kolorze czarnym stanowiący właściwy podłokietnik. Grubość podłokietnika ma wyznaczać grubość rury konstrukcyjnej, ale nie może przekraczać grubości rury konstrukcyjnej. Szerokość całkowita podłokietnika wraz z elementem konstrukcyjnym ma wynosić ok. 65 mm.

Siedzisko i oparcie mają być oddzielnymi elementami. Pomiędzy krawędzią oparcia a siedziskiem przerwa ok. 15cm Siedzisko i oparcie (oparcie jest z dwóch stron tapicerowane) pokryte tapicerką o składzie 95% naturalna wełna i 5% poliamid, wytrzymałości na ścieranie min 200000 cykli w skali Martindala potwierdzone atestem.

UWAGA: wszystkie materiały i kolory do akceptacji inwestora na etapie realizacji

Szafa aktowa częściowo przeszklona na cokole metalowym
Wymiary: 80x46x210+7cm +/- 2%

Szafa musi posiadać certyfikat zgodności z normami dotyczącymi jakości mebli danego rodzaju: PN-EN 14073-2:2006, PN-EN 14749:2007 i PN-F-06001-1:1994 wystawiony przez niezależną jednostkę certyfikującą posiadającą akredytację PCA (Polskie Centrum Akredytacji).

Oferowane meble mają być rozwiązaniami systemowymi, umożliwiającymi domówienia i wspólne zestawienie w przyszłości.

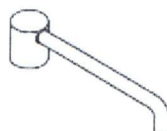
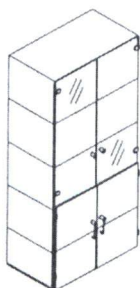
Korpus szafy wykonać z trójwarstwowej płyty wiórowej w klasie higieniczności E1 obustronnie melaminowaną o grubości min 18mm. Wąskie płaszczyzny zabezpieczyć obrzeżem PCV grubości 2mm w kolorze płyty. Krawędzie obrzeża zaokrąglić R=2mm. Korpus szaf łączyć za pomocą łączników mimośrodowych umożliwiających wymianę poszczególnych elementów w przypadku uszkodzenia. Do łączenia elementów korpusu nie dopuszcza się użycia kleju. Ściana tylna ma być wpuszczana w ściany boczne i wieńce korpusu. Kolorystyka ścian tylnej musi być zgodna z kolorystyką korpusu szafy. Wieniec górny oraz dolny nakładany. Wszystkie zewnętrzne krawędzie korpusu zabezpieczyć obrzeżem PCV grubości 2mm w kolorze płyty. Krawędzie obrzeża zaokrąglić R=2mm.

Fronty przykrywające tylko dwie dolne przestrzenie segregatorowe, pozostała część frontu szklany. Drzwi wyposażać w zawiasy obiektowe z kątem otwarcia min 270°. Fronty zamykane zamkiem patentowym z wymienną wkładką wyposażoną w dwa klucze łamane. Zamek powinien posiadać możliwość zastosowania klucza master, umożliwiającego na otwarcie kilku zamków tym samym kluczem. We froncie prawym zamontowany uchwyt dwupunktowy o rozstawie 128mm zintegrowany z cylindrem zamka. We froncie lewym analogiczny uchwyt niezintegrowany z zamkiem.

Szafa wyposażona w półki płytowe wykonane z trójwarstwowej płyty wiórowej w klasie higieniczności E1 obustronnie melaminowanej w kolorze korpusu o grubości min 25mm.

Półki należy wyposażać w podpórki zapobiegające przypadkowemu wysunięciu półki. Półki powinny mieć możliwość regulacji położenia na całą wysokość szafy co 32mm (nie dotyczy półek stałych).

Szafa posadowiona na cokole metalowym, wykonanym ze stali lakierowanej proszkowo. Cokół należy wyposażać w stopki poziomujące w zakresie min 15mm. Po zamontowaniu cokołu poziomowanie powinno odbywać się od wewnątrz szafy za pomocą klucza imbusowego. Wysokość cokołu ok 7cm.



Szafa ubraniowa na cokole metalowym

Wymiary: 60x46x210+7cm +/- 2%

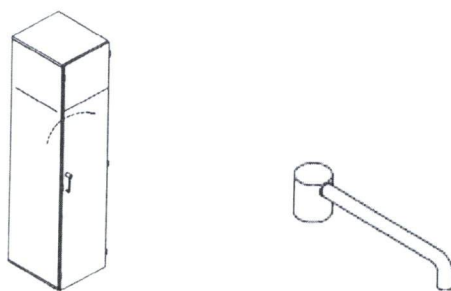
Szafa musi posiadać certyfikat zgodności z normami dotyczącymi jakości mebli danego rodzaju: PN-EN 14073-2:2006, PN-EN 14749:2007 i PN-F-06001-1:1994 wystawiony przez niezależną jednostkę certyfikującą posiadającą akredytację PCA (Polskie Centrum Akredytacji).

Oferowane meble mają być rozwiązaniami systemowymi, umożliwiającymi domówienia i wspólne zestawienie w przyszłości.

Korpus szafy wykonać z trójwarstwowej płyty wiórowej w klasie higieniczności E1 obustronnie melaminowaną o grubości min 18mm. Wąskie płaszczyzny zabezpieczyć obrzeżem PCV grubości 2mm w kolorze płyty. Krawędzie obrzeża zaokrąglić R=2mm. Korpus szaf łączyć za pomocą łączników mimośrodowych umożliwiających wymianę poszczególnych elementów w przypadku uszkodzenia. Do łączenia elementów korpusu nie dopuszcza się użycia kleju. Ściana tylna ma być wpuszczana w ściany boczne i wieńce korpusu. Kolorystyka ścian tylnej musi być zgodna z kolorystyką korpusu szafy. Wieniec górny oraz dolny nakładany. Wszystkie zewnętrzne krawędzie korpusu zabezpieczyć obrzeżem PCV grubości 2mm w kolorze płyty. Krawędzie obrzeża zaokrąglić R=2mm.

Drzwi wyposażać w zawiasy obrotowe z kątem otwarcia min 270°. Fronty zamykane zamkiem patentowym z wymienną wkładką wyposażoną w dwa klucze łamane. Zamek powinien posiadać możliwość zastosowania klucza master, umożliwiającego na otwarcie kilku zamków tym samym kluczem. We froncie zamontowany uchwyt dwupunktowy o rozstawie 128mm zintegrowany z cylindrem zamka.

Szafa posadowiona na cokole metalowym, wykonanym ze stali lakierowanej proszkowo. Cokół należy wyposażać w stopki poziomujące w zakresie min 15mm. Po zamontowaniu cokołu poziomowanie powinno odbywać się od wewnątrz szafy za pomocą klucza imbusowego. Wysokość cokołu ok 7cm.



1) Szafa aktowa z drzwiami pełnymi na cokole metalowym

2) Szafa aktowa częściowo otwarta na cokole metalowym

Wymiary: 80x46x210+7cm +/- 2%

Szafa musi posiadać certyfikat zgodności z normami dotyczącymi jakości mebli danego rodzaju: PN-EN 14073-2:2006, PN-EN 14749:2007 i PN-F-06001-1:1994 wystawiony przez niezależną jednostkę certyfikującą posiadającą akredytację PCA (Polskie Centrum Akredytacji).

Oferowane meble mają być rozwiązaniami systemowymi, umożliwiającymi domówienia i wspólne zestawienie w przyszłości.

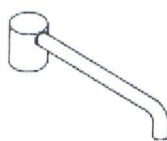
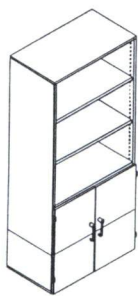
Korpus szafy wykonać z trójwarstwowej płyty wiórowej w klasie higieniczności E1 obustronnie melaminowaną o grubości min 18mm. Wąskie płaszczyzny zabezpieczyć obrzeżem PCV grubości 2mm w kolorze płyty. Krawędzie obrzeża zaokrąglić R=2mm. Korpus szaf łączyć za pomocą łączników mimośrodowych umożliwiających wymianę poszczególnych elementów w przypadku uszkodzenia. Do łączenia elementów korpusu nie dopuszcza się użycia kleju. Ściana tylna ma być wpuszczana w ściany boczne i wieńce korpusu. Kolorystyka ścian tylnej musi być zgodna z kolorystyką korpusu szafy. Wieniec górny oraz dolny nakładany. Wszystkie zewnętrzne krawędzie korpusu zabezpieczyć obrzeżem PCV grubości 2mm w kolorze płyty. Krawędzie obrzeża zaokrąglić R=2mm.

Fronty przykrywające tylko dwie dolne przestrzenie segregatorowe, pozostała część otwarta. Drzwi wyposażić w zawiasy obiektowe z kątem otwarcia min 270°. Fronty zamykane zamkiem patentowym z wymienną wkładką wyposażoną w dwa klucze łamane. Zamek powinien posiadać możliwość zastosowania klucza master, umożliwiającego na otwarcie kilku zamków tym samym kluczem. We froncie prawym zamontowany uchwyt dwupunktowy o rozstawie 128mm zintegrowany z cylindrem zamka. We froncie lewym analogiczny uchwyt niezintegrowany z zamkiem.

Szafa wyposażona w półki płytowe wykonane z trójwarstwowej płyty wiórowej w klasie higieniczności E1 obustronnie melaminowanej w kolorze korpusu o grubości min 25mm.

Półki należy wyposażić w podpórki zapobiegające przypadkowemu wysunięciu półki. Półki powinny mieć możliwość regulacji położenia na całej wysokości szafy co 32mm (nie dotyczy półek stałych).

Szafa posadowiona na cokole metalowym, wykonanym ze stali lakierowanej proszkowo. Cokół należy wyposażić w stopki poziomujące w zakresie min 15mm. Po zamontowaniu cokołu poziomowanie powinno odbywać się od wewnątrz szafy za pomocą klucza imbusowego. Wysokość cokołu ok 7cm.



SZAFA SERWROWNIA

Drzwi posiadają otwory wentylacyjne, które zapewniają prawidłową cyrkulację powietrza w szafie. Wieniec dolny szafy zabezpieczony jest przed korozją Szafy socjalne ubraniowe w wykonaniu standardowym zamykane są zamkami kluczowymi z ryglowaniem tzw. trzypunktowym. Do każdego zamka dołączone są dwa klucze. Komory szafy metalowej ubraniowej posiadają możliwość zawieszenia odzieży.

WIESZAK W 1

Wieszak szatniowy obrotowy z 80hakami (po 40 po każdej stronie) montowany do ściany; z ociekaczem na parasole, kolor czarny; haczyk typ L

WIESZAK W2

Wieszak szatniowy naścienny z 40hakami montowany do ściany; kolor czarny; haczyk typ L.

UWAGA: wszystkie materiały i kolory do akceptacji inwestora na etapie realizacji